

Condes

Suunnistuksen ratamestariohjelmisto

Versio 8

Quick Start – opas



Yhteystiedot:

olfellows

Jouni Laaksonen
Pojjukuja 4
21120 RAISIO

Sähköposti: jouni.laaksonen@olfellows.fi

www.olfellows.fi

Sisältö

1. RATASUUNNITTELUN PERUSTEET	3
RASTIT, RADAT JA SARJAT	3
KARTTA	3
2. CONDESIN OSAT JA KÄYTTÖLIITTYMÄ.....	3
VALIKKO	4
PÄÄTYÖKALURIVI	4
RATAEDITORI	4
3. TUTORIAL	7
KILPAILUTIEDOSTON LUOMINEN	7
RASTIEN LISÄYS JA MUOKKAUS	7
<i>Uusi rasti</i>	7
<i>Rastin tietojen muokkaaminen</i>	8
<i>Ominaisuudet</i>	8
RATOJEN MUODOSTUS RASTEISTA	10
<i>Uusi rata</i>	10
<i>Radan määrittely</i>	10
RASTIMÄÄRITTEIDEN TULOSTUS	10
RATOJEN TULOSTUS	11
<i>Rata olemassa olevalle kartalle</i>	11

Tämä on lyhennelmä ja tiivistetty yhteenveto varsinaisesta

Condes –Käyttäjän käsikirjasta,

joka on ladattavissa olfellowsin Condes –sivuilta kohdasta
Materiaali.

1. Ratasuunnittelun perusteet

Rastit, radat ja sarjat

Rastit, radat ja **sarjat** ovat kolme kilpailun "pääosaa".

Näiden suhde on seuraava:

- Sarja käyttää Rataa
- Rata muodostuu Rasteista

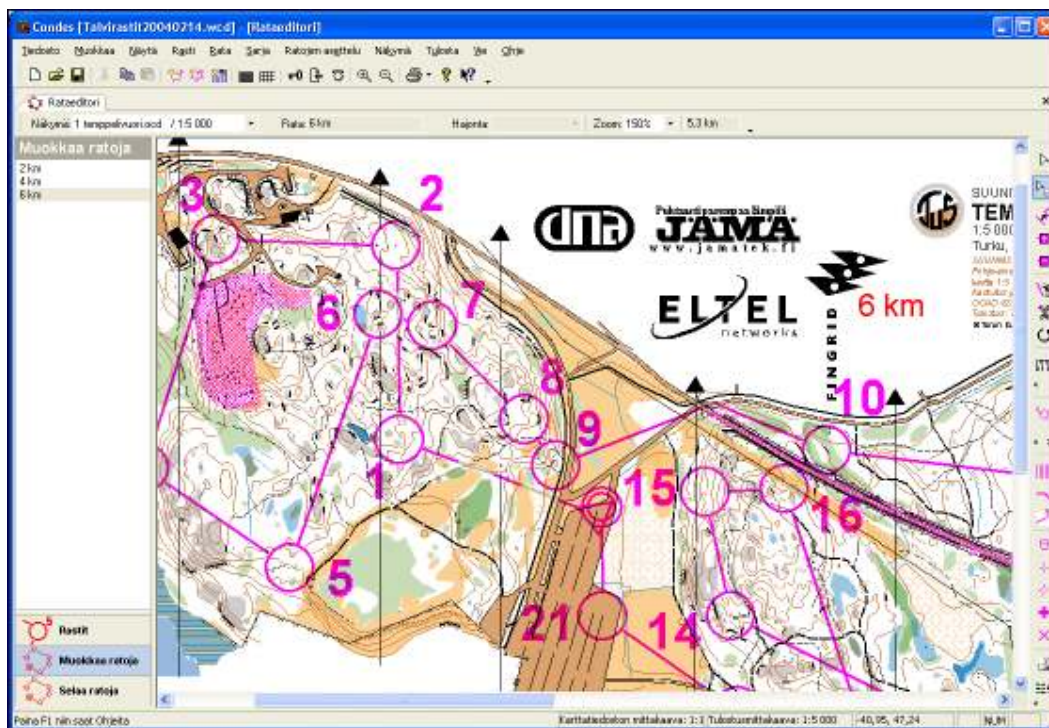
Useampi kuin yksi Sarja voi käyttää samaa Rataa.

Kartta

Rastit ja radat suunnitellaan **Rataeditorissa** näkyvälle kartalle. Kartta on yleensä OCAD-kartta.

2. Condesin osat ja käyttöliittymä

Condesissa eri asiat ovat pääkkunan eri välilehdillä. Yhtä aikaa voi avoinna olla useita kilpailuja, mutta suositeltavaa on, että yhdellä kertaa avoinna on vain yksi kilpailu. Tällöin käyttäjän on helpompi hahmottaa mitä missäkin välilehdellä on.



Painamalla näppäimistön F1 –näppäintä saat esille kyseisen toiminnon ajonaikaisen ohjeen

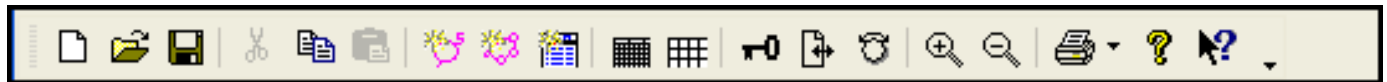
Seuraavassa käsitellään Condesin eri osat:

Valikko



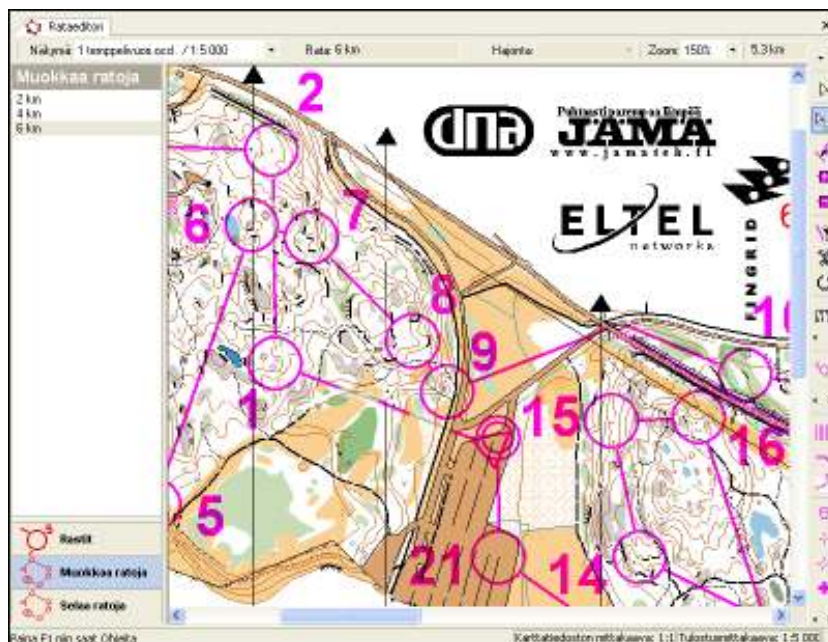
Condesin **valikosta** löytyy kaikki käytettävissä olevat Condesin toiminnot.

Päätyökalurivi



Työkalurivi näytetään valikon alapuolella. Työkalurivin painikkeilla voidaan nopeasti suorittaa useimmiten tarvittavia Condesin toimintoja.

Rataeditori



Rataeditori on graafinen editori, jossa suoritetaan ratojen suunnittelu ruudulla. Condesia voi käyttää myös ilman rataeditoria.

Rataeditorin suurin yksittäinen osa on **kartta-osa**, jossa näkyy kartta ja rata. Radan sijaan, Rataeditorissa voidaan tarkastella myös kaikkia kilpailun rasteja sekä selata kaikkia ratoja samalla kertaa.

Rasti, lähtö tai maali voidaan luoda valitsemalla oikea työkalu kartta-osan oikealla puolella

olevasta työkalurivistä ja napsauttamalla kartalla kohdassa, johon se halutaan sijoittaa.

Missä tahansa kohdassa kartta-osassa voidaan **hiiren kakkospainikkeella** avata **ponnahdusvalikko**. Ponnahdusvalikon avulla voi valita muokattavaksi valitun kohteen tai radan ominaisuudet.

Jos haluaa muokata **rastiympyrää**, **rastinumeroa**, **rastin ominaisuuksia** jne, tulee ensin valita haluttu rasti napsauttamalla hiirellä rastiympyrän sisällä. Mustat

laatikot rastia ympäröivän suorakaiteen kulmissa tarkoittaa, että kyseinen rasti on valittuna. Myös rastiympyrä muuttuu siniseksi.

Kun rasti on valittuna...

- Voidaan siirtää rastiympyrää. Ympyrä siirretään haluttuun paikkaan pitämällä hiiren ykköspainike painettuna.
- Voidaan siirtää rastin numeron vastaavalla tavalla kuin rastiympyräkin. Tämä vaikuttaa vain tähän rataan, joten rastinumero tulee siirtää jokaisella radalla erikseen.
- Voidaan muokata rastiympyrää suoraan kartalla. Voidaan poistaa paloja rastiympyrästä Leikkaa viiva -työkalulla. Sama voidaan tehdä myös hiiren kakkospainikkeella avautuvan ponnahdusvalikon Rastiympyrä -painikkeella.

Kun rastiväliivi on valittuna...

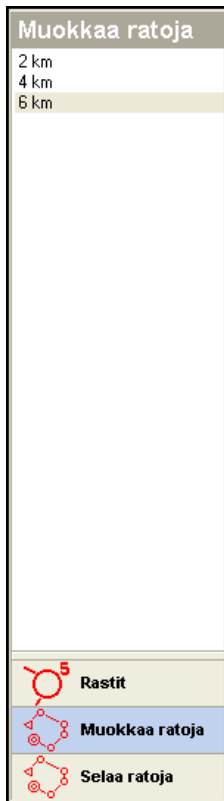
- Voidaan muokata rastiväliiviä; taivuttaa sitä, poistaa paloja jne.
- Kaksoisnapsauttamalla rastiväliiviä, voit määrittellä koskeeko muokkaukset vain tätä rataa vai kaikkia ratoja sekä muita rastiväliiviä koskevia asetuksia.

Yläpuolinen työkalurivi

Rataeditorin yläpuolisesta työkalurivistä näkee tarpeellista tietoa siitä mitä ja miten rataeditorissa näkyy, kuten valitun **radan pituus**.

Näkymä: 1 tempelivuori.ocd / 1:5 000 Rata: 6 km Hajonta: Zoom: 150% 5,3 km

Tehtävärivi



Kartta-osan vasemmalla puolella on Tehtävärivi. Tehtävärivissä on kolme osaa, joita voi vaihtaa näkyviin otsikkoa napsauttamalla: "Rastit", "Muokkaa ratoja" ja "Selaa ratoja".

Tehtävärivi määrittelee mitä näkymässä näkyy:

- Kun "Rastit" on valittuna, näkymä sisältää kaikki rastit.
- Kun "Muokkaa ratoja" on valittuna, näkymässä näkyy valittuna oleva rata. Voit muokata tätä rataa; lisätä siihen rasteja, poistaa siitä rasteja jne.
- Kun "Selaa ratoja" on valittuna, näkymässä voidaan näyttää useampi rata samalla kertaa. Näin saadaan hyvä yleiskuva radoista.

Jos kilpailussa on hyvin paljon rasteja, niiden hallinnointi saattaa olla hankalaa. Condes helpottaa etsimään tietty rasti kartalta: Jos hiirellä napsautetaan rastin koodia, kartta-osa siirtyy siten, että kyseinen rasti on sen keskellä. Condes myös piirtää tällöin rastiympyrän ja numeron sinisellä.

Kaksoisnapsauttamalla rastin koodia saadaan näkyviin rastin ominaisuudet.

Oikeanpuoleinen työkalurivi



Rataeditorin rata-osan oikealla puolella on työkalurivi, joka sisältää esimerkiksi radan ja muiden symbolien muokkaukseen tarvittavia työkaluja.

3. Tutorial

Seuraavassa käydään läpi kilpailun ratojen laadinta yksinkertaistettuna Condesilla. Tutoriaalissa käydään läpi:

- Kilpailutiedoston luominen
- Rastien lisäys ja muokkaus
- Ratojen muodostus rasteista
- Rastimääritteiden tulostus
- Ratojen tulostus

Kilpailutiedoston luominen

Ratasuunnittelu aloitetaan luomalla kilpailulle oma Condes -tiedosto, johon rastit, radat jne. tallennetaan. Tiedosto luodaan seuraavasti:

- Valitse *Tiedosto* -valikosta *Uusi kilpailu*.
- Velho" auttaa linkittämään karttatiedoston kilpailutiedostoon.
- Tallenna kilpailutiedosto *Tiedosto* -valikon *Tallenna* -toiminnolla (tai vastaavalla työkalurivin painikkeella).

Rastien lisäys ja muokkaus

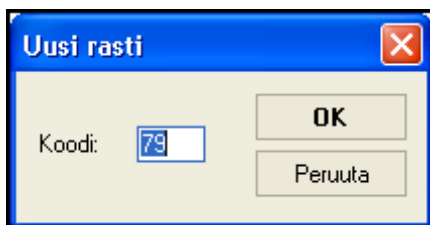
Condes käyttää termiä **Rasti** yleisenä terminä tarkoittamaan rastia ja muita sijaintiin liittyviä kohteita kuten lähtöä, maalia ja ylitys/ alituspaikkaa.

Rasti määritellään koodilla (esim. 42).

Jokaisen rastin kohdalla Condes tallentaa rastimääritteen (symbolit ja tekstit, jotka määrittelevät rastin tarkemmin), rastin koordinaatit, leimasinkuvion jne.

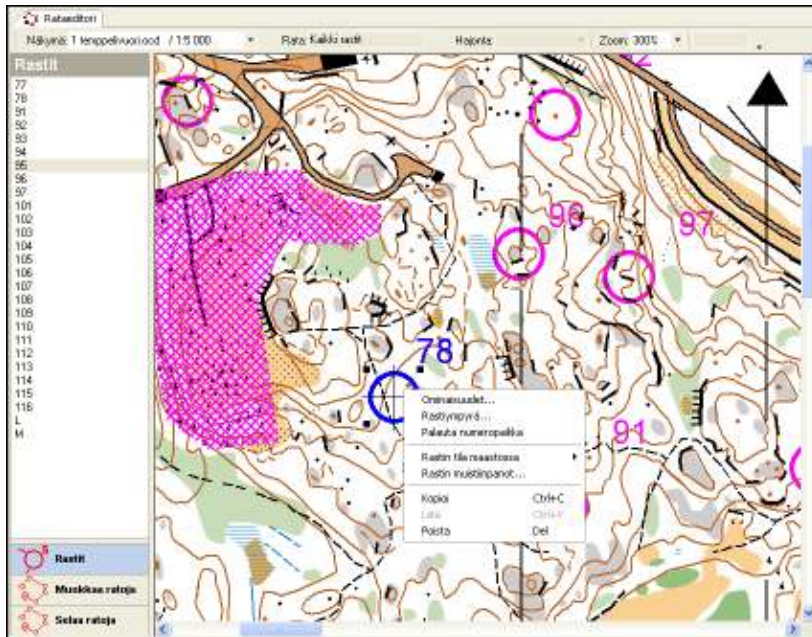
Lähdöt, maalit, ylitys/alituspaikat jne. tulee luoda Condesissa rastien tapaan, vaikka ne eivät suoranaisesti rasteja olekaan.

Uusi rasti



Uusi rasti luodaan Rasti -valikon komennolla Uusi tai työkalurivin vastaavalla painikkeella ja klikkaamalla kartalla siitä kohdasta, johon rasti halutaan lisätä. Tällöin avautuu valintaikkuna, johon syötetään rastin koodi. Condes ehdottaa seuraavaa vapaata koodia.

Rastin tietojen muokkaaminen



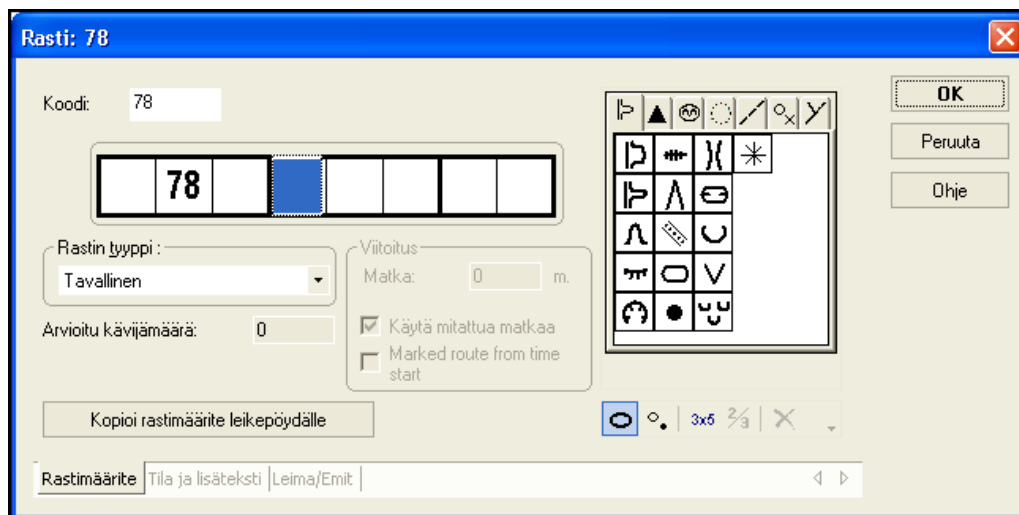
Rastin tietoja voidaan muokata hyvin monella tavalla. Rasti –valintaikkunassa muokataan suurinta osaa rastin tiedoista, Rastityyppi –valintaikkunassa muokataan rastiympyrää jne.

Aktiivisena oleva rasti näkyy rataeditorissa sinisenä. Helpoin tapa päästä muokkaamaan rastin (ja myöhemmin myös radan) ominaisuuksia on hiiren kakkospainikkeen avulla avautuva ponnahdusvalikko.

Ominaisuudet

Avautuu **Rasti –valintaikkuna**, jolla voidaan muokata monia rastin ominaisuuksia:

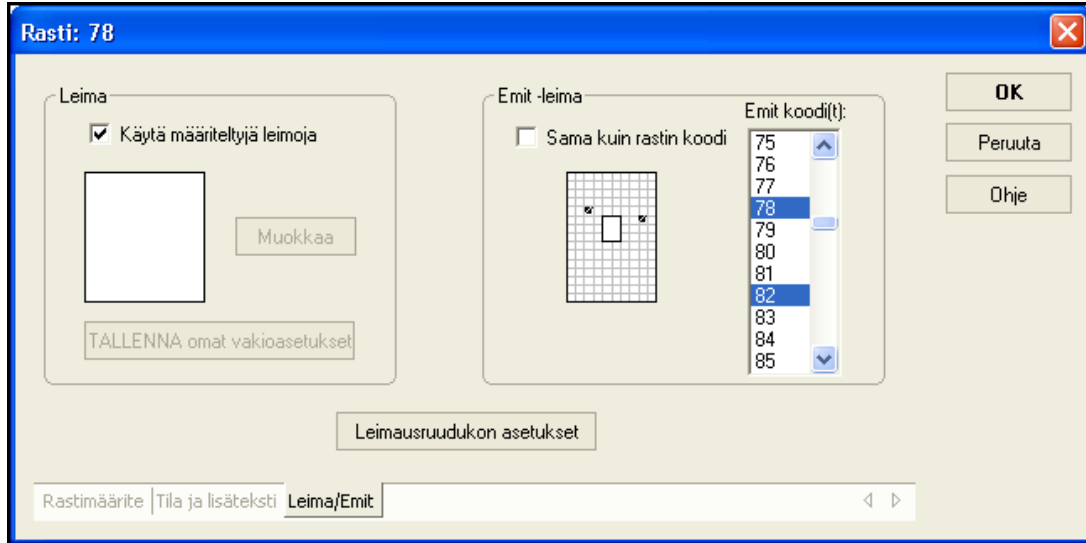
Rastimäärite



Rastimäärite –välilehdellä määritellään rastipisteen rastimäärite.

Sijoittaaksesi symbolin, aktivoi haluamasi ruutu hiirtä napsauttamalla. Näkyviin tulee symbolijoukko. Valitse symbolijoukosta haluamasi symboli hiiren avulla.

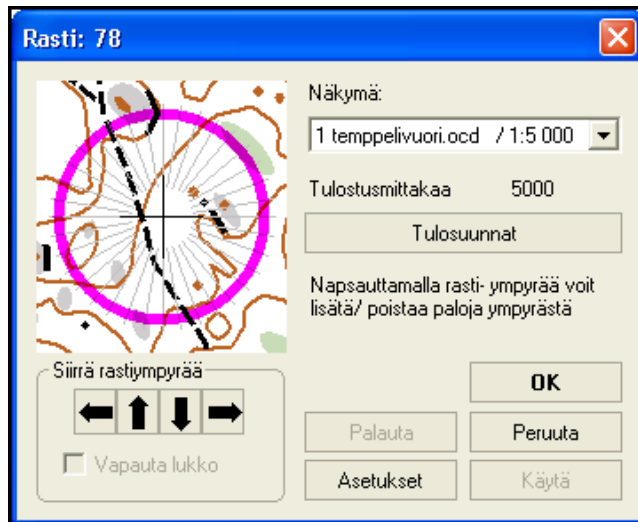
Leima/Emit



Leima/Emit -välilehdellä määritellään rastin käyttämä leimasin (Emit -koodi). Yhdelle rastille voidaan määritellä useampi Emit -koodi.

Jos Emit -leima -kohta ei näy, valitse Rata -valikon Leimausruudukko -> Leimausruudun asetukset -toiminnossa, että kilpailussa käytetään EMIT -leimausta.

Rastiympyrä

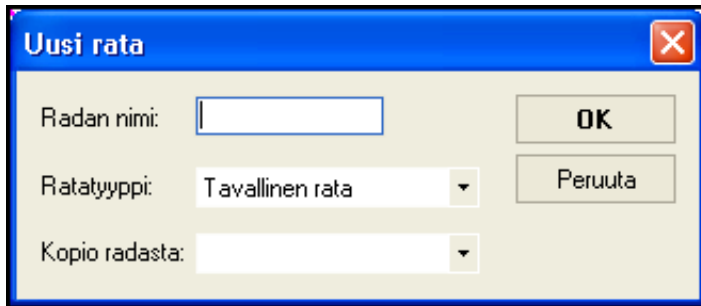


Tämän toiminnon avulla voit hienosäätää rastiympyrää.

Voit siirtää rastiympyrää karttapalan alla olevilla nuolinäppäimillä.

Ratojen muodostus rasteista

Rata muodostuu järjestyksessä olevista rasteista. Radan määrittelee sen nimi (esim "Rata 1"). Radalla tulee olla lähtö ja maali.

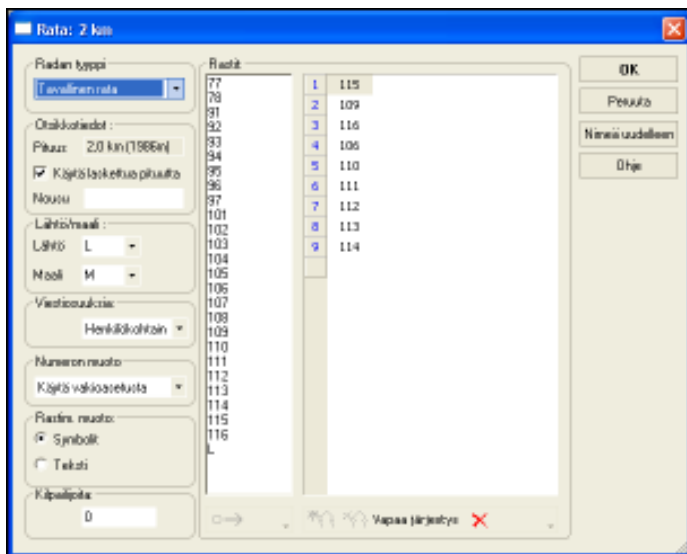


Uusi rata

Uusi rata luodaan Rata-valikon komennolla Uusi tai työkalurivin vastaavalla painikkeella.

Syötä radan nimi ja valitse radan tyyppi "Tavallinen rata".

Radan määrittely



Rata voidaan määrittellä kahdella tapaa

- Rata -valintaikkunassa
- suoraan rataeditorissa

Helpoin tapa päästä muokkaamaan radan ominaisuuksia on valita hiiren kakkospainikkeen avulla avautuvasta ponnahdusvalikosta Radan ominaisuudet.

Radan rastit valitaan **Lisää rasti-** ja **Poista rasti** -painikkeilla.

Rastimääritteiden tulostus

Erilliset rastimääritteet tulostetaan Tulosta -valikon Rastimääritteet -toiminnolla.

Rastimääritteet -välilehden oikeanpuolisessa osassa on kilpailun sarjat ja radat. Voit valita sarjan tai radan valitsemalla sen vasemmalla puolella olevan valinnan.

- Jos valitset **Sarjat -valinnan**, kaikki kilpailun sarjat tulostetaan.
- Jos valitset **Radat -valinnan**, kaikki kilpailun radat tulostetaan.

Ratojen tulostus

Rata (ja kartta) tulostetaan Tulosta –valikon Radat ja kartat –toiminnolla.

Tulosta Radat –välilehden oikeanpuolisessa osassa on kilpailun sarjat ja radat. Voit valita sarjan tai radan valitsemalla sen vasemmalla puolella olevan valinnan.

Tulostusalueen valinta:

Condesissa on kolme valintaa, jotka määrittelevät tulostettavan alueen:

Valinta	Mikä alue tulostetaan?
Koko kartta-alue	Condes tulostaa karttatiedoston tulostusalueen mukaisen alueen (jos karttatiedosto on linkitetty)
Radan alue	Condes tulostaa alueen, jonka määrittelee kaikkein etäisimmällä toisistaan olevat radan osat (mukaan lukien kielletyt alueet jne.)
Määritelty tulostusalue	Condes tulostaa alueen, joka on erikseen määritelty kullekin radalle Rataeditorissa valikkotoiminnolla Ratatulosteet / määrittele tulostusalue.

Rata olemassa olevalle kartalle

Radat voidaan tulostaa olemassa oleville kartoille Tulosta –valikon Radat olemassa olevalle kartalle –toiminnolla.